

校 訓

英知 誠実 実践

創立（明治40年）以来の尊い歴史と伝統の精神を生かしながら、師弟親和を基として豊かな教養と知性を開発し、よりよき未来のにない手として大きく貢献できるような、英知あふれ創造性豊かで品位のある人間を育成する。

教育方針

真理と平和を愛し、心身ともに健全で、誠実にして豊かな人間性を身につけ、他人から愛され、信頼される人間の育成を目的とする。このため、常に建学以来の「師弟親和」と「実修」（まこと実しき道を修めること）精神に基づく教育活動を展開し、地域社会の期待と要望に応え、生徒諸君が新たな夢と希望を膨らませることができる学園生活の実現に努める。

沿 革

| | |
|----------------|--------------------|
| 明治40年(1907) 5月 | 私立坂出和洋裁縫女学校創立 |
| 明治42年(1909) 4月 | 私立香川県坂出実修女学校と校名改称 |
| 昭和19年(1944) 4月 | 坂出女子実業学校と校名改称 |
| 昭和20年(1945) 1月 | 財団法人花岡学園設立 |
| 昭和22年(1947) 4月 | 坂出実修中学校を併設 |
| 昭和26年(1951) 3月 | 学校法人花岡学園に組織変更 |
| 昭和34年(1959) 4月 | 商業科を設置 |
| 昭和41年(1966) 3月 | 食物科を設置 |
| 昭和44年(1969) 4月 | 坂出女子高等学校と校名改称 |
| 昭和49年(1974) 4月 | 普通科を設置 |
| 昭和49年(1974) 7月 | 坂出第一高等学校と校名改称 |
| 昭和50年(1975) 4月 | 普通科 男女共学開始 |
| 昭和63年(1988) 4月 | 食物科 男女共学開始 |
| 平成6年(1994) 4月 | 普通科に特別進学コースを設置 |
| 平成11年(1999) 4月 | ファッションデザイン科を設置 |
| 平成15年(2003) 4月 | 普通科に進学コースと総合コースを設置 |
| 平成29年(2017) 5月 | 創立 110 周年 |
| 令和2年(2020) 4月 | 普通科に選択型コースを設置 |

目 次

校訓・教育方針・沿革

- 1 周知会及び入学式で購入・申し込みをするもの…………… 1
 - (1) 教科書
 - (2) 新入生購入品
- 2 生徒納付金及び授業料等の口座振替について…………… 3
- 3 学校生活…………… 5
- 4 進路指導……………11
- 5 生活指導……………17
- 6 家庭教育……………23
- 7 部活動……………25
- 8 図書館だより……………28
- 9 人権・同和教育だより……………30
- 10 教育相談室からのお知らせ……………32
- 11 保健室の利用について……………33
- 12 ラウンジ（食堂）の利用について……………34
- 13 特待生規程等について……………35

提出用各種書類等（巻末とじ込み）

- 誓約書 (4月7日提出)
- 住民票記載事項証明書 (4月7日提出)
- 授業料等納付箋・領収書 (4月7日納入)

1 周知会及び入学式で購入・申し込みをするもの

(1) 教科書

令和3年度教科書購入一覧表 新入生用

入学周知会当日(3月20日)9時から販売

販売場所: トレーニング室

| 発行所 | 教科書名 | 定価(円) | 普通科 | | 食物科 |
|-----|--|-------|-----|-----|-----|
| | | | 特進 | 選択型 | |
| 三省堂 | 精選 国語総合 改訂版 | 927 | ○ | ○ | ○ |
| 第一 | 高等学校 改訂版 新現代社会 | 641 | ○ | ○ | ○ |
| 実教 | 高校数学I 新訂版 | 733 | | | ○ |
| 数研 | 改訂版 高等学校 数学I | 733 | ○ | | |
| 数研 | 改訂版 新 高校の数学I | 733 | | ○ | |
| 数研 | 改訂版 高等学校 数学A | 596 | ○ | | |
| 数研 | 改訂版 化学基礎 | 768 | ○ | | |
| 第一 | 高等学校 改訂 新化学基礎 | 768 | | ○ | |
| 数研 | 改訂版 生物基礎 | 881 | ○ | | |
| 啓林館 | 物理基礎 改訂版 | 773 | ○ | | |
| 数研 | 改訂版 新編 生物基礎 | 881 | | ○ | |
| 第一 | 高等学校 改訂 科学と人間生活 | 692 | | | ○ |
| 大修館 | 最新高等保健体育 改訂版 | 636 | ○ | ○ | ○ |
| 教芸 | MOUSA 1 | 478 | ○ | | |
| 光村 | 美術1 | 1,069 | | | ○ |
| 東書 | Power On English Communication I | 646 | ○ | | |
| 大修館 | Compass English Communication I Revised | 646 | | | ○ |
| 東書 | All Aboard! English Communication I | 646 | | ○ | |
| 教図 | 家庭基礎 とともに生きる 明日をつくる | 535 | ○ | ○ | ○ |

※普通科選択型コースの音楽Iと美術Iの教科書は入学後に配布いたします。

| 教科書代金合計(円) | 普通科 | | 食物科 |
|------------|-------|-------|-------|
| | 特進 | 選択型 | |
| | 7,614 | 5,767 | 5,879 |

販売店 粟井屋商店(坂出市寿町 TEL0877-46-3378)

(2) 新入生購入品

全校生徒が必ず購入するもの（制定品）

（注意）男子・女子制服以外は全て本日支払いとなっています。

| 品名 | 販売価格 (税込み) | 男女別 | | 販売日 | 備考 |
|---|---------------|--------------|----|---------------|--------------------|
| | | 男子 | 女子 | | |
| 男子制服 | 別紙 | ◎ | | 周知会採寸 申し込み | *代金引換便 で発送 |
| 女子制服 | 別紙 | | ◎ | 周知会採寸 申し込み | *代金引換便 で発送 |
| 校内ばき | 800 | ◎ | ◎ | 周知会及び 入学式 | |
| 冬トレパン、トレシャツ | 7,890 | ◎ | ◎ | 周知会当日 申し込み | |
| 夏トレシャツ | 2,600 | ◎ | ◎ | 周知会当日 申し込み | S~XOサイズ 以外は別価格 |
| 長袖Tシャツ | 3,000 | 希望者のみ | | 周知会当日 申し込み | |
| 男女用ハーフパンツ | 3,000 | ◎ | ◎ | 周知会当日 申し込み | SS~XOサイズ 以外は別価格 |
| 体育館シューズ | 3,950 | ◎ | ◎ | 周知会当日 申し込み | |
| ロック服・ズボン・エプロン・ロック帽各2枚 スカーフ1枚(すべてネーム入り) | 14,100 | 食物科の 生徒のみ | | 周知会当日 申し込み | 特大は別価格 |
| 調理靴 | 2,900 | 食物科の 生徒のみ | | 周知会当日 申し込み | |
| 包丁5本セット (ネーム入り、砥石、ケース付) | 21,568 | 食物科の 生徒のみ | | 周知会当日 申し込み | 右きき用 |
| | 26,519 | | | 周知会当日 申し込み | 左きき用 |

2 生徒納付金及び授業料等の口座振替について 令和3年度入学生徒納付金（月額）

（単位：円）

| 学年 科 | | ①学校会計へ入るもの | | | | | ②その他の会計へ入るもの | | | | | | ①+② 月額合計 | |
|---------|-----------------|------------|------------|-----------|-----|-----|--------------|-----------|-----------|-------|------------|-------|-------------|--------|
| | | 授業料 | 施設 設備資金 | 実験 実習料 | 図書費 | 小計 | 生徒 会費 | PTA 会費 | 調理 実習料 | 材料費 | ICT 利用料 | 小計 | | |
| 1年 | 普通科 | 特進 | 33,000 | 6,000 | 300 | 500 | 39,800 | 300 | 1,200 | - | - | 1,470 | 2,970 | 42,770 |
| | | 選択 | | | | | | | | | | | | |
| | 食物科 | | 33,000 | 6,000 | 300 | 500 | 39,800 | 300 | 1,200 | 4,000 | - | 1,470 | 5,500 | 45,300 |
| 2年 | 普通科 | 特進 | 33,000 | 6,000 | 300 | 500 | 39,800 | 300 | 1,200 | - | - | 3,370 | 4,870 | 44,670 |
| | | グローバル | | | | | | | | | | 980 | 2,480 | 42,280 |
| | | 情報 | | | | | | | | | | | | |
| | | デザイン | | | | | | | | | | 1,000 | 3,480 | 43,280 |
| | 食物科 | | 33,000 | 6,000 | 300 | 500 | 39,800 | 300 | 1,200 | 5,000 | - | 980 | 7,480 | 47,280 |
| 3年 | 普通科 | 特進 | 33,000 | 6,000 | 300 | 500 | 39,800 | 300 | 1,200 | - | - | 3,370 | 4,870 | 44,670 |
| | | 進学 | | | | | | | | | | 980 | 2,480 | 42,280 |
| | | 総合 | | | | | | | | | | | | |
| | ファッション デザイン科 | | 33,000 | 6,000 | 300 | 500 | 39,800 | 300 | 1,200 | - | 1,000 | 980 | 3,480 | 43,280 |
| | 食物科 | | 33,000 | 6,000 | 300 | 500 | 39,800 | 300 | 1,200 | 6,000 | - | 980 | 8,480 | 48,280 |

- ※ 1 高等学校就学支援金を差し引いた額は、含まれていません。
 2 別途教材費等が必要となる場合があります。
 3 上記の金額は変更となる可能性があります。

授業料等の支払いについて

授業料等の納入方法は指定金融機関からの口座引き落としとなります。下記の要領で手続きをお願いいたします。

なお、4月分の授業料等については、入学式当日に現金で納入してください。「口座引き落とし」は5月分から行います。

① 金融機関 ゆうちょ銀行

② 口座引き落としによる納付の手続きについて

既にゆうちょ銀行に口座をお持ちの方は、新たに口座を設ける必要はありません。

同封の「自動払込利用申込書」に必要事項をご記入のうえ、ゆうちょ銀行へ提出してください。

ゆうちょ銀行から確認後返却された自動払込利用申込書（お客様控え）を入学式終了後、学級担任へ提出してください。

※1 口座からの引き落としは、毎月5日です。必ず前日までに指定口座への入金を済ませておいてください。

（5日が、土曜、日曜、祝日の場合は、翌日となります。）

※2 預金残高不足など口座から引き落としができなかった場合は、文書等でお知らせいたしますので、本校が指定する口座へ振り込んでください。

（振込手数料はご負担ください。）

※3 領収書については、引き落とし金額をもって領収書と代えさせていただきます。

※4 「自動払込利用申込書」（ゆうちょ銀行）の記入方法は、別紙を参照ください。

③ 高等学校等就学支援金等について

高等学校等就学支援金の支給は、入学後、所得課税証明書等と申請書をご提出いただき手続き完了後になります。7月分から高等学校等就学支援金を差し引いた授業料等を口座引き落としします。

4月～6月の授業料等は、生徒納付金（3頁参照）を納入してください。

3 学 校 生 活 〈坂出一高での3年間〉

小・中9年間の義務教育を終え、これから3年間の高校生活が始まろうとしています。高校に進学した理由は人それぞれでしょうが、正直なところ高校に入学することが目的で、入学してから何をしようかとまで考えて進学した生徒は少ないのではないのでしょうか。しかし、これから始まる3年間は、生徒ひとりひとりの将来を決定するといっても過言ではないほど、生涯において最も重要な時期です。この3年間でどのように過ごしたらよいかを親子が真剣に考え、日々それを実践しなければなりません。

高校3年間にしなければならないことは、一般的に3つあると思います。

第一に、自分が将来どの分野で活躍していくかという進路の決定と、その基礎となる力を身につけることです。

第二に、教科の知識を習得し、それをもとに総合的な広い知識を身につけて、世の中を見る目を養うことです。

第三に、部活動や交友関係を通じて、自分を健康で心豊かな人間にすることです。

以上の目標を達成し、3年間で有意義なものとするためには、生徒本人が努力することが最も重要であることは言うまでもありませんが、学校と家庭が一致協力してそれを援助しなければなりません。

日 課 表

【月～金曜日】

| | | | |
|--------|---|---|-------------------|
| S | H | R | 8 : 30 - 8 : 45 |
| 第 1 校時 | | | 8 : 45 - 9 : 35 |
| 第 2 校時 | | | 9 : 45 - 10 : 35 |
| 第 3 校時 | | | 10 : 45 - 11 : 35 |
| 第 4 校時 | | | 11 : 45 - 12 : 35 |
| 昼 | 食 | | 12 : 35 - 13 : 05 |
| 第 5 校時 | | | 13 : 05 - 13 : 55 |
| 第 6 校時 | | | 14 : 05 - 14 : 55 |
| 清掃・SHR | | | 14 : 55 - 15 : 15 |
| 第 7 校時 | | | 15 : 15 - 16 : 05 |

【土曜日】

| | | | |
|--------|---|---|-------------------|
| S | H | R | 8 : 40 - 8 : 45 |
| 第 1 校時 | | | 8 : 45 - 9 : 35 |
| 第 2 校時 | | | 9 : 45 - 10 : 35 |
| 第 3 校時 | | | 10 : 45 - 11 : 35 |
| 第 4 校時 | | | 11 : 45 - 12 : 35 |
| S | H | R | 12 : 35 - 12 : 40 |

欠席・遅刻・早退届

欠席をする場合はなるべく事前に、「Classi (クラッシー)」のメッセージ機能を使って必ず保護者より学級担任に連絡してください。「Classi (クラッシー)」を使って連絡ができない場合は、電話連絡 (学校 0877-46-2157) をしてください。遅刻の場合もできるだけ保護者より学級担任にその旨連絡し、生徒は職員室で「入室許可証」に押印してもらうこと。早退するときは学級担任の許可を得た後、「早退許可願」に記入すること。

留守番電話にて対応する時間帯は下記のとおりです。(録音はできません。)

- (1) 授業日：17:05～翌朝 8:00 (長期休業日中の平日も同様)
- (2) 土曜日： 0:00～翌朝 8:00, 13:00～24:00
- (3) 休日：終日

当面の主な行事予定

| 月 | 日 | 曜 | 学 校 行 事 | | |
|---|---|---|---|---|----------------------------------|
| 4 | 7 | 水 | 入学式 9：00～9：30 受付 9：40 点呼 10：00～10：55 入学式 10：55～11：15 保護者への連絡 11：25～12：15 LHR | | |
| | | | 8 | 木 | 対面式 オリエンテーション(15時15分下校予定) |
| | | | 9 | 金 | オリエンテーション・身体計測(15時15分下校予定) |
| | | | 10 | 土 | A組(特別進学コース)は課外授業(4校時まで)、A組以外は休業日 |

台風等による警報発令時の対応について

○警報（原則として大雨・洪水・暴風・高潮・大雪・暴風雪のいずれか）発令時は以下の対応をお願いします。なお、市町別の警報については、NHKのデータ放送で確認してください。

本校生徒の通学圏は広範囲に及んでおり、各地域での状況に差がありますので、メール配信等での連絡はいたしません。

- 1 学校所在地（坂出市）に午前6時以降「警報」が発令されていれば、生徒は自宅待機をしてください。
- 2 居住地域・通学経路に午前6時以降「警報」が発令されていれば、その生徒は自宅待機をしてください。
- 3 学校所在地（坂出市）で午前11時（午前授業日は午前9時）までに「警報」が解除されないときは、臨時休業とします。
- 4 居住地域・通学経路で午前11時（午前授業日は午前9時）までに「警報」が解除されないときは、その生徒は出校停止となります。
- 5 居住地域・通学経路で午前11時（午前授業日は午前9時）までに「警報」が解除されても、学校所在地の「警報」が解除されなかった場合は臨時休業とします。
- 6 学校所在地と居住地域・通学経路で、午前11時（午前授業日は午前9時）までに「警報」が解除されたときは、通学に危険がないことを十分確認した上で登校してください。
- 7 「警報」が解除されても、通学に利用する公共交通機関が運転をしていない場合は、自宅待機をしてください。

地震及び津波発生時の対応について

1. 登校前の対応[午前6時00分～登校するまでの時点で発生した場合]

- 地震や災害等のため、電気・水道・ガスなどのライフラインが寸断したり、電話、道路、公共交通機関が不通になっているなどの状況下ではテレビやラジオ等のニュースに注意し、自宅待機をしてください。

2. 登下校時での対応

【自転車・徒歩通学者】

- 各自で安全な場所に避難する。
 - ・ブロック塀、自動販売機等転倒の可能性があるものや、窓ガラスの破片、外壁が落下する可能性がある場所から離れる。
 - ・カバン、バッグなどで頭部を保護し、安全な場所で身を伏せる。
 - ・沿岸部やため池近くでは、高台や頑丈な建物の3階以上に避難する。

※常日頃より通学路について、危険な箇所と避難場所の確認をしておく。

【公共交通機関通学者】

- 乗務員、駅員の指示に従う。保護者に連絡をする。

3. 学校にいるときの対応

- 強い地震が発生した場合はガラス窓やロッカーから離れ、机等の下に避難し安全な体勢をとる。屋外にいる場合は、倒壊のおそれのあるものから離れ、落下物から頭部を守る。揺れがおさまった後に、周囲のものに注意しながら避難場所（グラウンド）に避難する。
- 大津波警報、津波警報が発令されていて、校舎の安全性が確保される場合は、3階以上の教室に避難する。
- 震度5以上の地震が発生し、電話やメールで保護者との連絡ができない状況となった場合、生徒は学校で待機する。

保護者の方へ

地震発生時、学校は校内で生徒の生命・身体の安全確保を優先におこないます。その後、被害状況を調査し安全下校が確認できるまで、備蓄品を利用し学校内で保護します。生徒の迎えは、道路等の安全確認をした上で迎えに来てください。

◎災害時の安否確認・連絡方法

- ・「スマートフォン災害伝言用アプリ」
安否情報などが録音でき、それを家族や友人がスマートフォンやパソコンで確認できます。登録すると、あらかじめ指定した人にメールでお知らせすることもできます。
- ・『NTT「171」災害伝言ダイヤル』（※固定電話へのメッセージ）
災害時、電話が混雑し、家族と連絡が取れないときは、災害用伝言ダイヤルを利用することで、メッセージを伝えることができます。
録音方法→171+1+自宅等の固定電話番号
再生方法→171+2+自宅等の固定電話番号

学業について

学業にはげむことは生徒の本分であり、学業を通じて知性と技術は磨かれ、深い教養がつけられ、人格は完成されるものです。毎日毎時の授業を大切に、学習にはげみ、個々の資質能力を最大限に開発しなければなりません。

学習成績評価、単位認定、進級及び卒業認定

(1) 学習成績の評価について

1. 各教科・科目の学習成績の評価は、各教科・科目の指導目標や特性に応じて、定期考査成績、レポート、実技・実習、学習態度等によって総合的に行うものとする。
2. 各教科・科目の学習成績の評価は100点法によって行い、その都度、できる限り速やかに、通知票によって本人及び保護者に通知するものとする。
3. 各教科・科目の特性を重視し、観点別評価の規準を設定する。評価の規準と評価方法については、シラバスを通じて生徒と保護者に周知するものとする。
4. 各教科・科目の評定は、学年末に総合的に評価して5段階で表示する。ただし、3年生については、1学期末と2学期末に、5段階の仮評定をする。
5. 評定にあたっては、各教科・科目の評価規準に基づいて、十分に審議して行う。100点法を5点法に換算する基準は次のとおり。

| | | | | | |
|-------|--------|-------|-------|-------|------|
| 評 価 点 | 85～100 | 70～84 | 45～69 | 25～44 | 0～24 |
| 評 定 | 5 | 4 | 3 | 2 | 1 |

(2) 単位認定、進級および卒業認定について

1. 各学科・コース・類型の生徒は、本校が学科・コース・類型ごとに定めた教育課程（各教科・科目等及び特別活動）のすべてを履修するものとする。
2. 学年の欠席日数が、年間授業日数の3分の1を超えた者は、その学年の教育課程を履修したものは認めない。
3. 各教科・科目等及び特別活動の35時間×単位数の3分の1を超える欠課をした者は、その教科・科目等及び特別活動を履修したものは認めない。
4. 各教科・科目等の単位修得の認定は、次の各号を満たしている者について、校長が、職員会議の審議を経てこれを行う。
 - (1) 当該教科・科目等の欠課時数が35時間×単位数の3分の1以下であり、かつ、当該教科・科目の評定が2以上であること。ただし、食物科における専門科目については評定が3以上であること。
 - (2) 総合的な探究の時間・総合的な学習の時間の欠課時数が35時間×単位数の3分の1以下であり、かつ、学習の目標・ねらいに照らして満足できると認められること。
5. 各学年の課程の修了の認定は、次の各号を満たしている者について、校長が、職員会議の審議を経て、これを行う。
 - (1) 当該学年の出席日数が年間授業日数の3分の2以上である者
 - (2) 学科・コース・類型ごとに定めた教育課程のすべての履修が認定された者
 - (3) 履修するすべての教科・科目等の単位修得が認定された者
 - (4) 特別活動の成果が、その目標に照らして満足できると認定された者
 - (5) 毎月の授業料等学校納付金が完納している者
6. 進級の認定は、当該学年の課程の修了が認められた者について、また、卒業の認定は、学科・コース・類型ごとに定めた教育課程の全課程を修了したと認定された者について、校長がこれを行う。
7. 進級又は卒業が認定されなかった者は原級留置とし、当該学年の教育課程のすべてを再履修させるものとする。

4 進路指導

(1) はじめに

これからの3年間は、みなさんの将来を決定する重要な時期です。新たな出発点に立った今、どのような生き方をし、何を指すつもりですか。かけがえのない自分の将来の進路を選択するために、これから何を目標とするのか、自分自身に問いかけて、自己実現のために最善の努力をしてください。

(2) 自分を知ろう

みなさんのこれまでの経験や身近な事柄を振り返って考えることから、自分の適性や興味・関心のある事柄を、将来の進路に結びつけて「自分探し」の旅を始めましょう。

(3) 進路先の内容や実態を知ろう

3年後には上級学校進学、就職等、大きな岐路がみなさんを待ち受けています。近い将来自分たちが暮らしていく社会には、どのような変化が起こっているか予測できますか。社会が抱えている様々な課題・問題について常に関心を持ち、社会と職業のかかわりに対する理解をさらに深めておくことが大切です。

(4) 日頃の学習習慣を身につけよう

高校3年間の限られた時間の中で、進路決定という目標を達成するためには、効率的な学習をし、学力をつける必要があります。そのためには、具体的な計画を立て、着実に実行し、振り返ることも大切です。また、学習内容を質、量共に定着するためには、家庭学習が前提です。予習・復習の学習習慣をしっかり身につけ、根気強く継続していきましょう。

(5) 進路先の早期決定をしよう

みなさん一人ひとりが個性・能力を見極めてください。そして、周囲の人たちからの意見にも十分耳を傾けるようにしましょう。

多様化する新しい入試制度、企業が求める人材像を的確に把握し、早期の段階から各自の能力・適性に合った進路決定ができるよう心がけましょう。

自分たちの「生き方・在り方」を考えながら、具体的なゴールイメージをもって有意義な高校生活を送ってください。

大学・短期大学別合格者数推移(過去5年間)

| 学校名 | R02 | R01 | H30 | H29 | H28 |
|-----------------|-----------|-----------|-----------|-----------|-----------|
| 1 国公立大学等 | 4 | 0 | 1 | 3 | 3 |
| 大阪大学 | 1 | | | | |
| 香川大学 | | | 1 | 2 | 1 |
| 高知大学 | 1 | | | 1 | |
| 秋田県立大学 | 1 | | | | |
| 香川県立保健医療大学 | 1 | | | | 1 |
| 高知県立大学 | | | | | 1 |
| 2 私立大学 | 43 | 29 | 47 | 42 | 53 |
| 星槎道都大学 | 1 | | | | |
| 新潟食料農業大学 | | 1 | | | |
| 清和大学 | 1 | | 1 | | |
| 上智大学 | 1 | | | | |
| 帝京大学 | | | | 1 | |
| 創価大学 | | | 1 | | |
| 横浜商科大学 | | | | | 1 |
| 桐蔭横浜大学 | | 1 | | | |
| 関東学院大学 | 2 | | | | |
| 国際武道大学 | | 1 | | | |
| 埼玉工業大学 | | 1 | | | |
| 金沢学院大学 | | 1 | | | 1 |
| 作新学院大学 | | 1 | | | |
| 中部大学 | | 1 | | | |
| 名古屋学院大学 | 1 | 1 | | | |
| 名古屋商科大学 | | | | | 1 |
| 愛知学院大学 | 1 | | | 1 | |
| 皇學館大学 | | | 4 | | |
| 立命館大学 | 1 | | 2 | | |
| 京都先端科学大学 | 1 | | | | |
| 京都女子大学 | 2 | | 2 | | |
| 京都橘大学 | | | | | 6 |
| 京都産業大学 | 3 | | 3 | 4 | 3 |
| 京都薬科大学 | | | | | 1 |
| 同志社大学 | | | 3 | | |
| 同志社女子大学 | 1 | | | | 1 |
| 龍谷大学 | | | | 1 | 1 |
| 大阪経済法科大学 | | | | 5 | |
| 大阪経済大学 | | | | | 1 |
| 大阪工業大学 | | | | | 1 |
| 大阪青山大学 | | | | 1 | |
| 大阪薬科大学 | | | | | 1 |
| 関西学院大学 | | | 2 | | |
| 関西大学 | | | 3 | | |
| 関西福祉大学 | 1 | | | | |
| 近畿大学 | 2 | | 2 | 6 | 1 |
| 摂南大学 | | 2 | | 5 | |
| 甲南女子大学 | | | | | 2 |
| 神戸薬科大学 | | | | | 1 |
| 流通科学大学 | 2 | 1 | | | |

| 学校名 | R02 | R01 | H30 | H29 | H28 |
|------------------|-----------|-----------|-----------|-----------|-----------|
| 武庫川女子大学 | | | | | 1 |
| 神戸医療福祉大学 | | 1 | | | |
| 神戸国際大学 | | 1 | | | |
| 神戸学院大学 | | | | | 8 |
| 神戸親和女子大学 | | | | | 1 |
| 神戸山手大学 | | | | | 1 |
| 奈良大学 | 1 | | 1 | | |
| 岡山学院大学 | 1 | 2 | 2 | 3 | 2 |
| 岡山商科大学 | 2 | | | 2 | 1 |
| 岡山理科大学 | 1 | | 2 | | 1 |
| 川崎医療福祉大学 | | | 4 | | 2 |
| 吉備国際大学 | 1 | 1 | | | 1 |
| 環太平洋大学 | | 1 | | | |
| 就実大学 | 2 | | | 2 | |
| 倉敷芸術科学大学 | 1 | | | | |
| くらしき作陽大学 | 3 | 1 | 1 | 2 | |
| ノートルダム清心女子大学 | 1 | 2 | 2 | | 1 |
| 中国学園大学 | | | | | 1 |
| 美作大学 | 1 | | | | 1 |
| 福山大学 | 1 | | | | |
| 広島国際大学 | | | | | 5 |
| 広島工業大学 | | 3 | 1 | 1 | 1 |
| 徳山大学 | | | | | 1 |
| 四国学院大学 | 2 | 3 | 2 | 4 | 1 |
| 高松大学 | 1 | | 5 | | |
| 徳島文理大学 | 2 | | 1 | 1 | |
| 四国大学 | 1 | 2 | 1 | 1 | 1 |
| 松山大学 | 2 | 1 | 1 | 1 | 1 |
| 松山東雲女子大学 | | | | 1 | |
| 日本経済大学 | | | 1 | | |
| 3 国公立短期大学 | 0 | 0 | 0 | 0 | 0 |
| 4 私立短期大学 | 8 | 6 | 10 | 17 | 6 |
| 大阪国際大学短期大学部 | | | | | 1 |
| 大阪成蹊短期大学 | | | 1 | | |
| 武庫川女子大学短期大学部 | | | | | 1 |
| 香川短期大学 | 8 | 5 | 9 | 16 | 3 |
| 高松短期大学 | | 1 | | 1 | 1 |
| 計 | 55 | 35 | 58 | 62 | 62 |

専門学校等合格者推移(過去5年間)

| 学校名 | R02 | R01 | H30 | H29 | H28 |
|--------------------------|-----|-----|-----|-----|-----|
| 1 公共職業能力開発施設等 | 0 | 0 | 2 | 1 | 0 |
| 香川県立高等技術学校高松校 | | | | 1 | |
| 四国職業能力開発大学校 | | | 2 | | |
| 2 医療・福祉系 | 8 | 3 | 6 | 3 | 8 |
| 高松医師会看護専門学校 | | 1 | | | |
| 香川県歯科医療専門学校 | | 1 | | 1 | 1 |
| 守里会看護福祉専門学校 | 1 | | | | 1 |
| 四国医療福祉専門学校 | 1 | 1 | 3 | | 2 |
| 香川看護専門学校 | 3 | | | 1 | |
| 穴吹医療大学校 | 1 | | 1 | 1 | 2 |
| 四国医療専門学校 | 1 | | | | 2 |
| 岡山医療福祉専門学校 | 1 | | | | |
| 玉野総合医療専門学校 | | | 1 | | |
| 四国こどもとおとなの医療センター附属看護専門学校 | | | 1 | | |
| 3 衛生系 | 6 | 6 | 4 | 1 | 4 |
| 高津理容美容専門学校 | 1 | | | | |
| ECCアーティスト美容専門学校 | | 1 | | | |
| 東京ビューティアート専門学校 | | 1 | | | |
| 大阪ビューティアート専門学校 | 1 | 2 | | | |
| グラムール美容専門学校 | | 1 | | | |
| 専門学校倉敷ビューティカレッジ | | | | | 1 |
| 専修学校香川県美容学校 | 3 | 1 | 1 | 1 | |
| 専修学校香川理容美容アカデミー | | | | | 1 |
| 専門学校穴吹ビューティカレッジ | 1 | | 2 | | 1 |
| 河原ビューティモード専門学校 | | | | | 1 |
| ガールズネイル日本 高松校 | | | 1 | | |
| 4 工業系 | 0 | 1 | 0 | 0 | 3 |
| 大阪工業技術専門学校 | | 1 | | | |
| トヨタ神戸自動車大学校 | | | | | 3 |
| 5 商業実務系 | 2 | 1 | 3 | 3 | 3 |
| 大阪ホテル専門学校 | | 1 | | | |
| 専門学校岡山ビジネスカレッジ | | | 1 | 1 | 2 |
| 岡山情報ビジネス学院 | | | | 2 | |
| 四国総合ビジネス専門学校 | 2 | | 2 | | 1 |

| 学校名 | R02 | R01 | H30 | H29 | H28 |
|---------------------|-----------|-----------|-----------|-----------|-----------|
| 6 家政系 | 13 | 14 | 8 | 14 | 7 |
| スーパースイーツ製菓専門学校 | | 1 | | | |
| 辻製菓専門学校 | 2 | | | | |
| 辻調理師専門学校 | 4 | 1 | | | 1 |
| 辻学園調理製菓専門学校 | | 1 | | | |
| 京都製菓製パン技術専門学校 | | 1 | | | |
| 大阪調理製菓専門学校 | | 1 | 3 | 1 | |
| 大阪キャリナリー製菓調理専門学校 | | 1 | | | |
| 神戸製菓専門学校 | | | | 1 | 3 |
| 河原パティシエ・医療観光専門学校 | | | | | 1 |
| 専門学校穴吹パティシエ福祉カレッジ | | 1 | | 1 | |
| キッス調理技術専門学校 | 1 | | 2 | | |
| 西日本調理製菓専門学校 | | | | 2 | |
| 大阪モード学園 | | | | 1 | |
| 大阪総合デザイン専門学校 | | | | 1 | |
| 奈良きもの芸術専門学校 | | | | 1 | |
| 文化服装学院 | | 2 | | 1 | |
| 服部栄養専門学校 | 2 | | | | |
| 大阪文化服装学院 | | | | 3 | 1 |
| 上田安子服飾専門学校 | | 2 | | | |
| 神戸ファッション専門学校 | 1 | | 1 | 1 | |
| マロニエファッションデザイン専門学校 | | 1 | 1 | 1 | |
| 岡山ファッションスクール | 1 | | | | |
| 専門学校倉敷ファッションカレッジ | | 1 | | | 1 |
| 小井手ファッションビューティ専門学校 | | | 1 | | |
| 吉田愛服飾専門学校 | 2 | 1 | | | |
| 7 教育系 | 0 | 0 | 1 | 1 | 0 |
| 神戸元町こども専門学校 | | | 1 | 1 | |
| 8 文化・教養系 | 6 | 6 | 3 | 8 | 6 |
| 専門学校ビジョナリーアーツ | | | | 1 | |
| 日本外国語専門学校 | | | | | 1 |
| ヒューマンアカデミー大阪校 | | | | 1 | |
| 大阪ウェディング&ホテル・IR専門学校 | | 1 | | | |
| 大阪テーマパーク&ダンス専門学校 | | | | 1 | |
| 大阪アミューズメントメディア専門学校 | 1 | | | | |
| 大阪リゾート&スポーツ専門学校 | 1 | 1 | 1 | | |
| 大阪芸術大学付属大阪美術専門学校 | 2 | | | | |
| 大阪航空専門学校 | | | | 1 | 1 |
| 大阪ウェディング&ブライダル専門学校 | | | | 1 | 1 |
| 大阪観光専門学校 | 1 | | | | |
| 駿合観光&外語ビジネス専門学校 | | | | | 1 |
| 神戸電子専門学校 | | 1 | 1 | | |
| 岡山理科大学専門学校 | | | | | 1 |
| 専門学校穴吹デザインカレッジ | 1 | 3 | | 2 | |
| 専門学校穴吹動物看護カレッジ | | | 1 | 1 | 1 |
| 計 | 35 | 31 | 27 | 31 | 31 |

就職先企業名（過去5年間）

| 企業名 | 所在地 | 令和2年 | | 令和元年 | | 平成30年 | | 平成29年 | | 平成28年 | |
|-----------------------|-----|------|---|------|---|-------|---|-------|---|-------|-----|
| | | 男 | 女 | 男 | 女 | 男 | 女 | 男 | 女 | 男 | 女 |
| 株式会社味彩工房 | 高松 | | 1 | | | | | | | | |
| 株式会社あなぶきクリーンサービス | 高松 | | | | | | | 1 | | | |
| ALSOK香川(北四国総合警備保障) | 高松 | | | | | | | 1 | | | |
| オートバックス南日本販売 | 高松 | 1 | | 2 | | | | | 2 | | |
| オーベルジュ・ドゥ・オオイシ(グルマン) | 高松 | | | | | | | | | | 1 |
| 香川日野自動車販売(株) | 高松 | | | | | | | 1 | | | |
| 香川県警察 | 高松 | | | | | | | | | 1 | |
| カトーレック株式会社 | 高松 | | | 1 | | | | | | | |
| かにわしタルト店(株式会社かわよし) | 高松 | | 1 | 1 | | | | | | | |
| 株式会社きむら | 高松 | | | | | 1 | | | | | 1 |
| 共栄建産(株) | 高松 | | | | | 1 | | | | | |
| 株式会社協同ミートプロダクト | 高松 | 1 | 1 | | | | | | | | |
| 株式会社喜代美山荘 花樹海 | 高松 | | | | | | | | | | 1 |
| 医療法人社団グローバル会谷本歯科医院 | 高松 | | | | | | | | 1 | | |
| 社会福祉法人香東園 | 高松 | | 1 | | | | | | | | |
| 小松印刷(株) | 高松 | 1 | | | | | | | | | |
| 社会福祉法人さめき | 高松 | 1 | | | | 2 | 1 | 1 | 3 | | |
| 讃州電気工事株式会社 | 高松 | | | | | | | 1 | | | |
| サンファソン | 高松 | | | | | | | | | | 1 1 |
| 自衛隊 | 高松 | 2 | 1 | 2 | 1 | | | 1 | | 2 | |
| JR四国ホテルズ ホテルクレメント高松 | 高松 | | | 1 | | | | | 1 | 1 | |
| 社会福祉法人シオンの丘ホーム | 高松 | | | | | | 1 | | | | |
| (株)四国イエローハット | 高松 | | | | 1 | 1 | | | | | |
| 四国旅客鉄道(株) | 高松 | | | 1 | | | | | | | |
| S P A ジュエル | 高松 | | | | | | | | | | 1 |
| 株式会社スリムビューティハウス | 高松 | | | | 1 | | | | | | |
| ダイニッカ(株) | 高松 | | | | | 1 | | | | | |
| 高松国際ホテル 穴吹エンタープライズ(株) | 高松 | | | | | | | | | | 1 |
| 村上学園高松高等予備校 | 高松 | | | | | | 1 | | | | |
| 高松パレス(株) ザチエルシー | 高松 | | | | | 1 | | | | | |
| タチバナ工業株式会社 | 高松 | | | | 1 | | | | | | |
| (株)チェングロウス | 高松 | | | 1 | | 1 | | | | | |
| (株)千萬 | 高松 | | | | | 1 | | | | | |
| 株式会社中央 | 高松 | | 1 | | | | | | | | |
| ツジセイ製菓株式会社 | 高松 | | | | | | | | | | 1 |
| トーカイフーズ株式会社 | 高松 | | | | | | | | | 1 | 1 |
| 日美(株) | 高松 | | | | | | | | | | 1 |
| 株式会社二蝶 | 高松 | 1 | 1 | | | | | | | | |
| 日清医療食品(株) | 高松 | | | | | | | | | | 1 |
| 日本通運株式会社 | 高松 | | | 1 | | | | | | | |
| 株式会社日ノ丸急送 | 高松 | | | | 1 | | | | | | |
| 株式会社平井料理システム | 高松 | | | | | 1 | | | | | |
| (有)Prism Create | 高松 | | | | | | | 1 | | | |
| (株)ヘンミ | 高松 | | | | | | | | 1 | | |
| 株式会社満岡組 | 高松 | | | | | 2 | | 1 | | | |
| 株式会社マルナカ | 高松 | | | 1 | | | | | | | |
| 株式会社ミュゼプラチナム | 高松 | | 1 | | 1 | | | | | | |
| 株式会社山食 | 高松 | | | | 1 | | | | | | |
| 株式会社山田家物流 | 高松 | | 1 | | | | | | | | |
| 学校法人らく楽学園 | 高松 | | 1 | | | | | | | | |
| (株)ルーヴ | 高松 | | | | | 1 | | 1 | | | |
| 有限会社北浜商店 | 坂出 | | 1 | | | | | | | | |
| 協和化学工業(株) | 坂出 | | | | | | | | 1 | | |
| 社会福祉法人敬世会 | 坂出 | | 1 | | | | | | | | |
| 休暇村讃岐五色台 | 坂出 | | | | | 1 | | | | | |
| 医療法人社団五色会 | 坂出 | | | | | | | | 1 | | |

就職先企業名（過去5年間）

| 企業名 | 所在地 | 令和2年 | | 令和元年 | | 平成30年 | | 平成29年 | | 平成28年 | |
|----------------------|-----|------|---|------|---|-------|---|-------|---|-------|---|
| | | 男 | 女 | 男 | 女 | 男 | 女 | 男 | 女 | 男 | 女 |
| 社会福祉法人聖マルチンの家 | 坂出 | | | | 1 | | 2 | | | | |
| タイヨー神戸屋株式会社 | 坂出 | | | | 1 | 1 | | | | 1 | |
| 中尾食品グループ・ファイフズ | 坂出 | | | | | | | | | 2 | |
| 中尾食品グループ・はじめフーズ株式会社 | 坂出 | | | | | | | 1 | | | |
| 株式会社マルシン | 三木 | | 1 | | | | | | | | |
| 綾川町役場 | 綾川 | | | | | | | | 1 | | |
| 株式会社川西水道機器 | 綾川 | | | | | | | 1 | | | |
| (有)昭和堂 | 綾川 | | | | 1 | | | | | | 1 |
| パナソニック内装建材株式会社 | 綾川 | | | | 1 | | | | | | |
| フジタ自動車工業(株) | 綾川 | 1 | | | | | | | | | |
| 株式会社ホワイトフーズ | 綾川 | | | | | | | | | | 1 |
| (株)アイ・エフ・エス | 丸亀 | | | | | | | | 1 | | |
| (株)一鶴 | 丸亀 | 1 | | | | | 1 | | | | |
| (株)ウエストフードプランニング | 丸亀 | | | | | | | | 1 | | |
| 大倉工業(株) | 丸亀 | | | | | | | | | | 1 |
| オー・エル・エス有限会社 | 丸亀 | | | | 1 | | | | | | |
| オークラホテル(株) | 丸亀 | | | | 1 | | 2 | | 2 | | 1 |
| 奥田工業株式会社 | 丸亀 | | | | 1 | | | | | | |
| 有限会社ケア・ステーション | 丸亀 | | | | | | | | 1 | | |
| 医療法人社団 健仁会 | 丸亀 | | | | | | 1 | | | | |
| 四国オーエム 旧四国ガルバ(株) | 丸亀 | | | | | | | 1 | | 2 | |
| 清水木材株式会社 | 丸亀 | | | | 1 | | | | | | |
| 特別養護老人ホームたるみ荘 | 丸亀 | | 1 | | | | 1 | | 2 | | 1 |
| 有限会社中讃ライフサービス | 丸亀 | 1 | | | | | | | | | |
| フジコー(株) | 丸亀 | | 1 | | | | | | | | |
| 有限会社三谷商会 | 丸亀 | | | | 1 | | | | | | |
| 株式会社メフォス西日本 | 丸亀 | 1 | | | | | | | | | |
| 安田技研(株) | 丸亀 | | | | | | 1 | | | | |
| 医療法人仁寿会吉田病院 | 丸亀 | | | | | | | 1 | | | |
| (株)レオマユニティ | 丸亀 | | | | | | 1 | | | 1 | |
| コスモテック株式会社 | 善通寺 | | | | | | 1 | | | | |
| シモハナ物流(株) | 善通寺 | | | | | | | | | | 1 |
| 社会福祉法人千周会 | 善通寺 | | | | | | | 1 | | | |
| 株式会社東洋食品 | 善通寺 | 1 | | | | | | | | | |
| 株式会社松坂商事 | 善通寺 | | | | | | 1 | | | | |
| 株式会社琴平グランドホテル | 琴平 | 1 | | | | | | | | | |
| 株式会社サンデリカ | 宇多津 | | | | | | 1 | | 1 | | 3 |
| 株式会社マツオカ | 宇多津 | | | | | | | | 1 | | |
| 社会福祉法人鶴足津福祉会 | 多度津 | | 3 | | | | | | | | |
| 株式会社トクシンテクノ | 多度津 | | 1 | | | | | | | | |
| 株式会社田中建設 | 三豊 | | | | 1 | | | | | | |
| 特定非営利活動法人チャイルドハウスみとよ | 三豊 | | | | | | | | 1 | | |
| ㈱フードテック | 三豊 | | | | | | 1 | | | | |
| 株式会社ちぬやホールディングス | 三豊 | | 1 | | | | | | | | |
| 昭和紙工(株) | 観音寺 | | 1 | | | | | | | | |
| (株)総合開発リネンサプライ事業部 | 観音寺 | | 1 | | | | | | | | |
| 株式会社はま寿司 | 観音寺 | | | | | | | | | | 1 |
| (株)マルキン | 観音寺 | | | | | | 1 | | | | |
| 三豊総合病院企業団 | 観音寺 | | | | | | | | | | 1 |
| (有)ゼンハ | 土庄 | | | | | | | | 1 | | |
| ホテルオリビアン小豆島 | 土庄 | | | | | | | | | | 1 |
| 丸金食品株式会社 | 小豆島 | 1 | | | | | | | | | |
| 株式会社ザグザグ | 香川 | | | | | | 1 | | | | |
| (株)ジーユー | 香川 | | | | 1 | | 1 | | | | |
| 株式会社ストライプインターナショナル | 香川 | | | | | | | | 1 | | |
| テーブルマーク(株) | 香川 | 1 | | 1 | | 1 | | 1 | | | |

就職先企業名（過去5年間）

| 企業名 | 所在地 | 令和2年 | | 令和元年 | | 平成30年 | | 平成29年 | | 平成28年 | |
|------------------------|-----|------|---|------|---|-------|---|-------|---|-------|---|
| | | 男 | 女 | 男 | 女 | 男 | 女 | 男 | 女 | 男 | 女 |
| 富士産業株式会社四国事業部 | 香川 | | 1 | | | | | | | | |
| (株)アフリカタロウ | 岡山 | | | | | | 1 | | | | |
| 株式会社H.I.G.E石窯パン工房 麦のひげ | 岡山 | | 1 | | | | | | | | |
| 株式会社MGH | 岡山 | | 1 | | | | | | | | |
| 一般財団法人積善会 | 岡山 | | | | | | 1 | 1 | | | 3 |
| 株式会社白十字ファクトリー | 岡山 | | 1 | | | | | | | | |
| はるやま商事(株) | 岡山 | | | | | | 1 | | | | |
| (株)源吉兆庵 | 岡山 | | | | 1 | | | | 1 | | |
| おかやま工房リエゾン | 岡山 | | | | | | | 1 | | | |
| (株)中国フジパン | 倉敷 | 1 | | | | | | 1 | | | |
| (株)パパベル | 徳島 | | 1 | | 1 | | | | | | |
| 株式会社エービーシー・マート | 東京 | 1 | 1 | | | | | | | | |
| 株式会社ホテルオークラ東京 | 東京 | | | | | | | 1 | | | 1 |
| 銀座朱雀 | 東京 | 1 | | | | | | | | | |
| 一般財団法人好仁会 | 東京 | | | | | | | | 2 | | |
| シェ・イノ | 東京 | | | | 1 | | | | | | |
| (株)寿司田 | 東京 | 1 | | | | | | | | | |
| 世田谷記念病院 | 東京 | | | | 1 | | 1 | | | | |
| 株式会社帝国ホテル | 東京 | | | | | | | | | | 1 |
| (株)なだ万 | 東京 | | | | | 2 | | 1 | | | 3 |
| 株式会社ニューオータニ | 東京 | | | | 1 | 3 | 1 | 2 | | | 2 |
| 株式会社ひらまつ | 東京 | | | | | | | 1 | | | |
| マンダリンオリエンタル東京 | 東京 | | | | | 1 | | | | | |
| (株)レヴェラ | 東京 | | | | | | | | | | 1 |
| 一般財団法人和同会 | 東京 | | | | | 2 | | 1 | 1 | | |
| 新座志木中央総合病院 | 埼玉 | | | | | | 1 | | | | |
| (株)キャピタル東洋亭本店 | 京都 | 1 | | | | | | | | | |
| (株)京大和 | 京都 | | | | | | 1 | | | | |
| 株式会社京都ホテル | 京都 | | | | | | | | 1 | | |
| JR西日本ホテル開発 グランヴィア京都 | 京都 | | | | | | | | | | 1 |
| プリンスホテル京都 | 京都 | | | | | | | | | | 1 |
| 舩之矢 | 京都 | | | | 1 | | | | | | |
| シティ・ホールディングス株式会社 | 三重 | | | | 1 | | | | | | |
| 株式会社ホテルニューアワジ | 兵庫 | 1 | | 1 | | | | | | | |
| (株)中の坊有馬ランドホテル | 神戸 | | | | | | 1 | | | | |
| 株式会社イズスペースリー | 神戸 | | 1 | | | | | | | | |
| 株式会社ホテルオークラ神戸 | 神戸 | | | | | | | | | | 1 |
| 神戸オリエンタルホテル | 神戸 | | | | | | | | | | 1 |
| (株)神戸ポートピアホテル | 神戸 | | | | 1 | 1 | | | | | |
| 東急リゾート&ステイ株式会社 | 神戸 | 1 | 1 | | | | | | | | |
| モロゾフ株式会社 | 神戸 | | | | 1 | | | | | | |
| ラヴィマーナ神戸 | 神戸 | | | | | | | | | | 1 |
| 株式会社加賀屋ゼネラルフーズ | 石川 | | 1 | | | 1 | | 1 | | | |
| 株式会社魚国総本社 | 大阪 | | | | | | 2 | | | | |
| (有)五感 | 大阪 | | | | | | 1 | | | | |
| 千房株式会社 | 大阪 | 1 | | | | | | | | | |
| 株式会社帝国ホテル大阪 | 大阪 | | | | | 1 | | | | | 1 |
| (株)ナリコマフード | 大阪 | | | | | | 1 | | | | |
| 日本レストランシステム株式会社 | 大阪 | | 1 | | 1 | | | | | | |
| 株式会社マルワ | 大阪 | | 1 | | | | | | | | |
| 社会福祉法人六心会 | 大阪 | | 1 | | | | | | | | |
| 株式会社ラク・コーポレーション(三朝館) | 島根 | | | | 1 | | | | | | |

5 生 活 指 導

生徒が将来に対して目標をもち、その目標達成のために生徒みずから積極的に努力し、途中で挫折することなく充実した学校生活を送れるように援助しなければなりません。そのためには保護者と教師が共通理解の上に立って、家庭と学校で一貫した生活指導が行われなければなりません。

現代社会は多様化・複雑化が進み多くの情報が氾濫して、青少年問題は重大な社会問題となっています。このような状況の中で目標を失い、また自分を見失ってさまざまな問題行動に走る生徒が大勢います。これら問題行動をもつ生徒にみられる傾向は、意志の弱さ・気まぐれ・移り気・即行性・自己顕示・わがまま・自省心の欠如などです。そしてその原因は、望ましい生活習慣が身につけていないことです。したがって望ましい生活を日々重ね、それを習慣化すること以外に非行から立ち直り非行に対する抵抗力をつける道はないと信じます。

つまり規律正しい学校生活・まじめな学習態度・礼儀正しく節度のある生活態度を身につけ実践することが生徒を非行から守る唯一の道です。

遅刻・無断欠席・無断早退の防止

- 欠席、遅刻をしないように5分前までには登校すること。
- やむを得ず遅刻、欠席、早退をする場合は保護者の責任において必ず学級担任と連絡をとること。
- 遅刻・無断欠席・無断早退については段階的に指導をおこない、改善されない場合は特別指導となる。
- 最終的には進級、卒業が認定されないことがある。

身だしなみ

1. 服装・頭髪・持ち物等は清潔・端正にして品位を保つよう心がけること。
2. 制服は本校指定のものを正しく着用すること。(図参照)
冬服は10月1日～5月31日(更衣期間を含む)とし、夏服は6月1日～9月30日(更衣期間を含む)とする。(完全更衣の時期については気温によって各年度により定める。)
3. ネクタイ・リボンは本校指定のものとし、ブレザー着用時には必ず着用すること。
4. スラックス着用時はベルトを必ず使用すること。色は黒、茶、紺とし、装飾等のないものとする。
5. ソックスは白、黒、紺、グレーの無地かワンポイントのものとし、華美なものやくるぶしソックス、カバーソックスは禁止する。
 - 冬の制服を着用するときはストッキングまたはタイツの使用を認める。(色は黒、ベージュとする。)
 - 式典等においては紺色を着用する。
6. 冬のセーターは本校指定のものとする。
7. コート等の防寒着は黒または紺色で華美でないものとする。
登下校時の使用は認めるが、校内での使用は禁止する。また手袋、マフラーも同様とする。
8. 頭髪は高校生らしく品位のある髪型とする。(ツーブロックなどの異形【長髪、パーマ等も含む】脱色、染色等は禁止) 整髪料は使用しない。
髪を結ぶ場合は、黒か紺色のゴムとする。華美なものやリボン等は禁止する。
眉については、細くしたり、脱色などの加工をしないこと。
9. 通学用の靴は華美でないひも付きの運動靴か、革靴(ローファー)とする。
10. 通学用のかばんは、華美でないリュックサックとする。

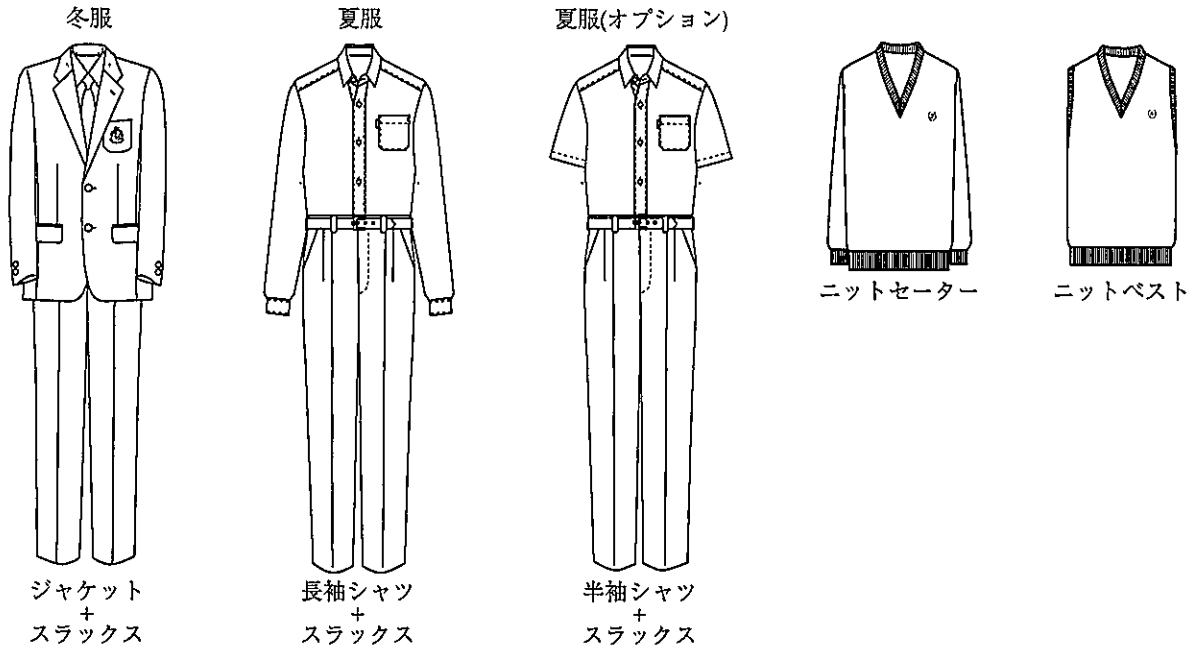
11. その他

- (1) 指定の制服については、故意に変形しないこと。
- (2) 化粧（色付きのリップクリーム・ファンデーション機能の日焼け止めも含む）は禁止する。
- (3) ピアス・ネックレス等の装飾品を身に付けることは禁止する。
- (4) カラーコンタクトレンズ（度入りも含む）の使用、マニキュア、つけまつげ、エクステ等は禁止する。
- (5) その他、高校生としてふさわしくない身だしなみ、不必要なものの持ち込み等を禁止する。

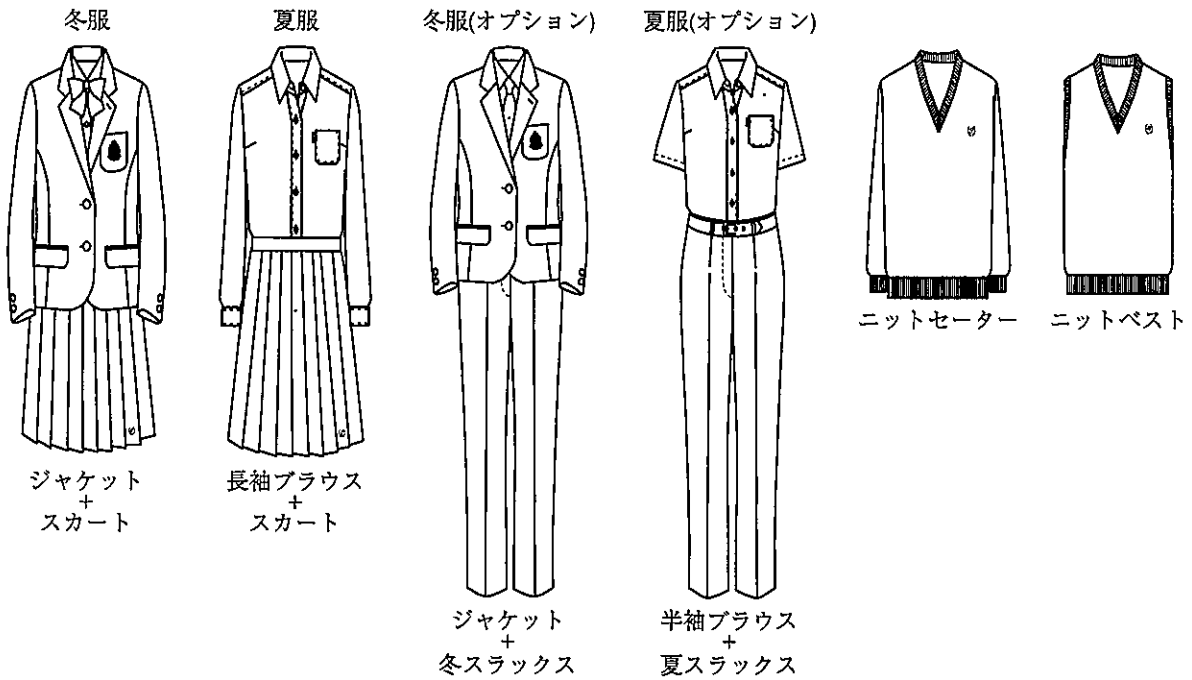
12. 休日、長期休業日（夏休み等）の登下校は、原則として制服とする。

ただし、各部活動でそろえているジャージ等で登下校することも認める。

【男子】



【女子】



*10月1日～5月31日

| | | | | | | |
|----|------|-------------------|-------|-------------|-------------------|------------------------------|
| 冬服 | ブレザー | 冬用スラックス 冬用スカート | 長袖シャツ | ネクタイ リボン | ニットベスト ニットセーター | 白・黒・紺・グレーの無地か ワンポイントのソックス |
|----|------|-------------------|-------|-------------|-------------------|------------------------------|

・式典等は紺色のソックス

*6月1日～9月30日

| | | | |
|----|-------------------|-----------------------|------------------------------|
| 夏服 | 夏用スラックス 夏用スカート | 長袖シャツ 半袖シャツ(オプション) | 白・黒・紺・グレーの無地か ワンポイントのソックス |
|----|-------------------|-----------------------|------------------------------|

・式典等は紺色のソックス
・夏服の期間はネクタイ、リボンは着用しない。
・オプションのポロシャツを着用してもよい。

非 行 防 止

次のことは禁止し、違反したときは嚴重に指導する。

1. 喫煙・飲酒・薬物使用
 - 法令で禁止されており、心身に重大な害を与え、死につながる危険性もあるので、絶対にしてはならない。
2. 夜間外出、外泊
 - 問題行動、事故・事件などに巻き込まれる原因にもなるので、特別な事情がない限り夜間外出、外泊はしてはならない。保護者が許可する場合でも、行き先、用件などを確認し、先方と共通理解をしておくこと。なお、保護者の承諾した場合でも1人での夜間外出は禁止する。
 - 午後11時から翌日の午前4時までの外出は、必ず保護者同伴でなければならない。(香川県青少年保護育成条例に基づく)
3. 不適切な交遊
 - 交友関係については高校生としてふさわしい友人関係を保つこと。
 - 異性との交際については特に注意し、誘われて車に同乗することなどが絶対にないようにすること。
4. 暴走行為
 - 車、バイク等の運転や同乗による暴走行為は危険であり、反社会的行為でもあるため絶対にしてはならない。
5. 立入禁止場所への立入
 - 高校生として好ましくない場所(居酒屋、パチンコ店等、香川県青少年保護育成条例で規定されている場所)には立ち入らないこと。
6. 携帯電話及やスマートフォンの校内持ち込み
 - 携帯電話やスマートフォンの校内持ち込みについては、許可制とする。
 - 保護者・本人の責任のもと持ち込みを許可している。持ち込む場合は許可願を提出し、注意事項(「携帯電話持ち込み許可願について」に記載)を必ず守ること。
 - SNSの利用についてはマナーと本校独自のソーシャルメディアガイドラインに沿って各自の責任で利用すること。

坂出第一高等学校ソーシャルメディアガイドライン

1. インターネットは世界中の人が使う公共メディアです。
 - 公共の場におけるデジタル機器の利用ルールやマナーを守りましょう。
(マナーモード指示を守る、「歩きスマホ」や「音楽を聴きながらの自転車走行」をしない等)
2. 自分はもちろん、友人・知人の個人情報に関する書き込みも行わないよう気を付けましょう。
3. 自分以外の人の写った写真や情報を発信する際は、あらかじめその人に許可を得ましょう。
(許可を得る前に、インターネットに公開してもいい内容かどうか判断する必要があります。)
4. トラブルに巻き込まれたり、またはその可能性がある時は、先生や保護者に相談しましょう。
5. 他人になりすまして情報を発信してはいけません。人を陥れるような言動は慎みましょう。
6. ソーシャルメディア提供側が示す利用規約を必ず読み、正しく理解したうえで利用しましょう。
7. 次のような情報(文字情報だけでなく写真や動画も含む)を発信してはいけません。
 - 他者を中傷する、または侮辱するような情報
 - 人種、思想、信条等を差別、あるいは差別を助長させる情報
 - 違法、もしくは不当な情報、またはそれらの行為をおおる情報
(未成年者によるネット選挙活動も違法行為にあたるため、注意が必要です)
 - 公共ルールやマナーに反する行為をアピールするような情報

このガイドラインは、一人だけが守ってもみんなの安全は保てません。

また、たった一人の「故意」や「うっかり」が、みんなの危険を招くことがあります。

この内容に準じた利用を心がけましょう。

6 家 庭 教 育

子どもを育てるということは、まことにむずかしい悩み多い営みです。しかし、保護者がみずから学ぶ姿勢を持ちつづけるならば、子どもたちもまた、人生をまじめに受けとり、生きぬく力を身につけていくものと信じます。思慮深く心豊かな、そしてたくましい子どもを育てるためには、保護者みずから人生を真剣に生き、子どもとともに努力しましょう。

家庭においては、次の諸点に留意の上、適正な指導をお願いします。

- (1) 常に生徒の本分である学習に自主的・積極的にとりくみ、家庭において毎日、予習・復習を励行させる。
- (2) 学校が定期的実施するテスト（各学期の中間、期末テスト）の成績とその変化に関心を持ち適切に督励する。
- (3) 青年期の不安定な心理と子どもの性格を理解したうえで、寛厳よろしく適切な生活指導をする。
- (4) 子どもの服装・態度・所持品・金使い・外出・交友等の状態について常に関心を持ち、異状を認めたときは直ちに学級担任等と密接な連絡をとりながら指導する。
- (5) 言葉づかい・礼儀・作法等基本的な生活行動様式は家庭生活の場で適切な指導をする。

非行化早期発見のポイント

1. うそをついたり、ソワソワと落ちつきがない。
2. 金づかいが荒く、金をせびったり持ち出したりつり銭をごまかす。
3. 携帯電話の使用料が多額になっている。
4. 行き先も言わず、外出したり夜遊びや外泊が多い。
5. カバンや紙袋に着がえなどを入れて持ち歩く。
6. いかかわしい本などを隠れて読む。
7. 買い与えた覚えのない衣類や同じ品物を多量に持っている。
8. マージャン・パチンコ・競輪・競馬などに異常な関心を示す。
9. 学校へ行くのを嫌がり成績も悪くなる。
10. 親や家族と顔を合わせるのをさける。親にあまり口をきかなくなる。
11. 不必要に部屋をしめ切ったり家族を入れなかつたりする。
12. オートバイや自動車に関心を持っている。
13. かばんや服のポケットにタバコのかすがある。

7 部 活 動

部活動は、教科学習では得られない生涯にわたって親しむ能力や態度を育て、生徒の自主性、協調性、責任感、連帯感などを育成するとともに、仲間や教員等との密接な触れ合いの場として大きな意義を有するものです。青春のエネルギーを部活動にぶつけることは、望ましい生活習慣をつくる上にも大変有益です。

新入生はぜひ部活動に参加しましょう。

本校の部活動

〈 運 動 部 〉

| | |
|---------------|-----------|
| 陸 上 競 技 | 柔 道 |
| バスケットボール(男) | テ ニ ス |
| バレーボール(女) | 少 林 寺 拳 法 |
| 卓 球 | サ ッ カ ー |
| ラグビーフットボール(男) | |
| バドミントン | |

〈 文 化 部 〉

| | |
|---------------|-------------|
| 華 道 | 書 道 |
| 茶 道 | 吹 奏 楽 |
| 写 真 | E S S |
| 美 術 | ボ ラ ン テ ィ ア |
| 放 送 | |
| コ ン ピ ュ ー タ | |
| 食 物 科 製 菓 | |
| 食 物 科 料 理 研 究 | |

最近の成績

(運動部)

<少林寺拳法部>

- 令和2年度香川県高等学校新人大会
 - 男子自由組演武の部 …… 優勝 3位
 - 男子自由組演武の部 …… 優勝 3位
 - 男子規定組演武の部 …… 優勝 3位
 - 男子規定単独演武の部 …… 優勝 3位
 - 男子団体演武の部 …… 優勝 3位
 - 男子総合の部 …… 優勝 3位
 - 女子自由単独演武の部 …… 優勝 2位
 - 女子規定単独演武の部 …… 優勝 2位
 - 女子規定単独演武の部 …… 優勝 2位
 - 女子総合の部 …… 優勝 2位

<柔道部>

- 令和2年度香川県高等学校柔道(総体代替)大会
 - 男子団体 …… 優勝 3位
 - 女子団体 …… 優勝 3位
 - 男子個人 60 kg級 …… 優勝 3位
 - 男子個人 66 kg級 …… 準優勝 3位
 - 男子個人 81 kg級 …… 3位
 - 男子個人 90 kg級 …… 3位
 - 女子個人 48 kg級 …… 優勝 3位
 - 女子個人 52 kg級 …… 優勝 3位
 - 女子個人 78 kg級 …… 優勝 3位
 - 女子個人 78 kg超級 …… 優勝 3位
 - 女子個人 57 kg級 …… 準優勝 3位
 - 女子個人 63 kg級 …… 準優勝 3位
 - 女子個人 57 kg級 …… 3位
- 令和2年度香川県高等学校新人柔道大会
 - 男子団体準 …… 優勝 3位
 - 女子団体 …… 優勝 3位
 - 男子個人 81 kg級 …… 優勝 3位
 - 女子個人 48 kg級 …… 優勝 3位
 - 女子個人 52 kg級 …… 優勝 3位
 - 女子個人 57 kg級 …… 優勝 3位
 - 女子個人 78 kg級 …… 優勝 3位
 - 女子個人 52 kg級準 …… 準優勝 3位
 - 女子個人 63 kg級準 …… 準優勝 3位
- 全国高等学校柔道選手権大会香川県大会
 - 男子団体 …… 準優勝 3位
 - 女子団体 …… 優勝 3位
 - 男子個人無差別級 …… 優勝 3位
 - 男子個人 60 kg級 …… 準優勝 3位
 - 男子個人 73 kg級 …… 3位
 - 女子個人 48 kg級 …… 優勝 3位
 - 女子個人 52 kg級 …… 優勝 3位
 - 女子個人 57 kg級 …… 優勝 3位
 - 女子個人無差別級 …… 優勝 3位
 - 女子個人 52 kg級 …… 準優勝 3位
 - 女子個人 63 kg級 …… 準優勝 3位

<ラグビー部>

- 令和2年度香川県高等学校夏季ラグビーフットボール大会 …… 優勝
- 令和2年度香川県高等学校秋季ラグビーフットボール大会 …… 優勝
- 第100回全国高等学校ラグビーフットボール大会香川県大会 …… 優勝
- 令和2年度香川県高等学校新人ラグビーフットボール大会 …… 準優勝

<陸上部>

- 平成28年度香川県高等学校総合体育大会
 - 男子円盤投げ …… 優勝
 - 男子やり投げ …… 第3位
 - 女子やり投げ …… 優勝
- 第69回全国高等学校陸上競技選手権大会
 - 男子円盤投げ …… 出場
- 平成28年度香川県高等学校新人陸上競技対校選手権大会
 - 男子やり投げ …… 優勝
- 第71回国民体育大会陸上競技香川県最終予選会
 - 男子少年共通円盤投げ …… 優勝
- 第71回国民体育大会陸上競技男子少年共通円盤投げ香川県代表
- 平成29年度香川県高等学校総合体育大会
 - 男子やり投げ …… 優勝
- 第70回四国高等学校陸上競技選手権大会
 - 男子やり投げ …… 第4位
- 第70回全国高等学校陸上競技選手権大会
 - 男子やり投げ …… 出場
- 第72回国民体育大会陸上競技男子少年Aやり投げ 香川県代表
- 平成29年度屋島陸上競技カーニバル大会
 - 男子3000mSC …… 第2位
 - 男子やり投げ …… 第3位

<バスケットボール部>

- 令和元年度U-18香川県バスケットボール3部リーグ西 …… 優勝

最近の成績

(文化部)

〈放送部〉

- 第55回香川県高校放送コンテスト
テレビドキュメント部門……3位2作品
アナウンス部門……入選 原美月(1年)
テレビ部門 団体……準優勝
- 第65回NHK杯全国高校放送コンテスト
テレビドキュメント部門……出場
- 第56回香川県高校放送コンテスト
テレビドキュメント部門…2位3位・入選
テレビ部門 団体……準優勝
- 第66回NHK杯全国高校放送コンテスト
テレビドキュメント部門……出場
- 第36回香川県高等学校総合文化祭放送部門
発表会
番組部門・ビデオ部門……1位
- 第44回全国高等学校総合文化祭(高知大会)
WEB SOUBUN
ビデオメッセージ部門……文化連盟賞
- 第37回香川県高等学校総合文化祭放送部門
発表会
番組部門・ビデオ部門……3位・入選

〈食物科料理研究部〉

- 第6回全国高校生食育王選手権大会
……女子栄養大学学長賞
- YARUDEN!!さぬきの高校生 …最優秀賞
- 第8回全国高校生食育王選手権大会
……女子栄養大学学長賞
- 第4回ご当地!絶品うまいもの甲子園
……ファミリーマート特別賞
- 第1回高校生ボランティアアワード2016
……若獅子賞

〈ESS部〉

- 第14回香川県英語スピーチコンテスト
……第3位(佳良賞)

8 図書館だより

子どもたちをとりまく社会が大きく変化している中、子どもたちの読書状況も大きく変わってきています。特に心配されることは、まったく本を読まない子どもたちが増えていることです。

本を読むことは豊かな感性と考える力を育む上で重要で、学習の基礎が整うことによってより豊かな成長をとげることができます。読書や自習など図書館を積極的に活用することをお勧めください。

利用案内

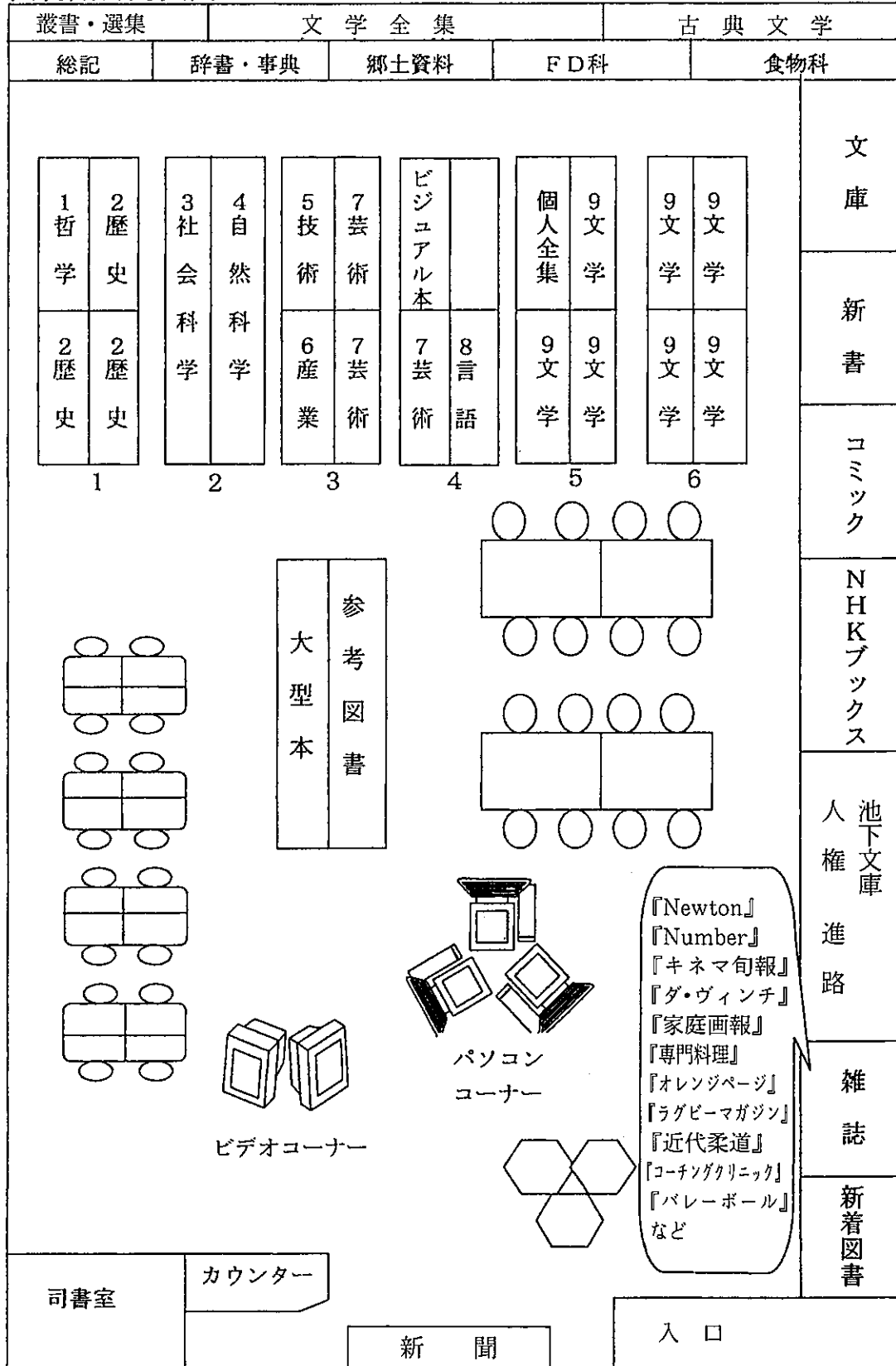
- ① 開館時間……………月曜日から金曜日の、昼休みと放課後
- ② 貸出冊数・期間……1人3冊まで、2週間
- ③ その他……………インターネットの利用もできます。
DVDやビデオの視聴もできます。

お願い

- ① 他の利用者の迷惑にならないように、静かに利用してください。
- ② 資料はみなさんのものです。丁寧に利用しましょう。(資料の紛失・汚損は弁償してもら場合があります。)
- ③ 返却期限を守りましょう。



図書館内配置図



9 人権・同和教育だより

生き物は、すべてこの世に一回だけ、ただ一つの、かけがえのない存在として生まれます。成績が良いとか悪いとか、社会的地位があるとか、学歴がどうだとか、そのようなことにはまったく関係なく、人は誰でも、世界でたった一つの尊い存在なのです。人は誰でも、人間として生きたい、自分らしく生きていきたい、と願っています。健康で長生きしたいとか、安定した仕事につきたいとか、愛する人と幸せに暮らしたいなどと願わない人はいません。そのために人間は自分の考えや判断にもとづいて行



動し、誇りを持って生きる能力を持っています。お互いに考えを出しあって話し合い、意見をたたかわせることで人間はよりよい関係を築くことができます。このような私たちの願いや希望が、基本的人権の根っこになっているのです。

ところが、私たちの身のまわりには、まだまだいろいろな形で私たちの願いがふさがれている現実が存在しています。それは、生活の中でお互いに人権を尊重しあうことの大切さが、まだまだ十分には定着していないからです。私たちは、自分の望みをかなえ、幸せになるために学校で学びます。自分を見つめ、ものごとの正しい姿形を見きわめ、幸せへと一步一步確実に進んでいかなければなりません。

本校では、これからの三年間で同和問題をはじめ、あらゆる人権課題の解決のための学習を積み重ねていきます。自分らしく生きていくために、ともに学び、ともに行動できることをめざしていきたいと願っています。

本校の人権・同和教育ホームルーム

| | 1 学期 | 2 学期 | 3 学期 |
|-----|-------------------------|-----------------------|----------|
| 一年生 | ワークショップ 「ちがいのちがい」 | 現代の人権課題Ⅰ | 現代の人権課題Ⅱ |
| 二年生 | 偏見と差別Ⅰ (ハンセン病問題について) | 偏見と差別Ⅱ (大島青松園について) | 被差別部落の歴史 |
| 三年生 | 差別の現実に学ぶ | 解放へ展望 | |
| | 就職差別解消への道 | | |

1年生の夏休みと3年生の1学期に現地学習を実施します。



10 教育相談室からのお知らせ

人は誰でも悩みをもっています。人間だから不安になったり心配したり迷うこともあります。他人と自分を比較し、評価し自分を責めたり、絶望したりします。自分という存在がいやになり、心も体もズタズタになることもあります。

しかし、ここは、支えがあれば強くなるのです。悩みを抱えたまま我慢せずに、担任の先生やスクールカウンセラー、スクールソーシャルワーカー、教育相談系の先生に話してみませんか。ここが少しでも軽くなるように、ともに考えてみましょう。



相談室B（2号館 情報教室横）

◀ 相談室A（4号館4階）

スクールカウンセラー、スクールソーシャルワーカーが定期的に来校し、予約面談時に利用できます。

面談を希望する場合は、担任の先生・教育相談系の先生、養護教諭に申し出てください。

保護者の方も予約可能です。

担任の先生や教育相談系の先生に相談したい時、利用できます。

★学校外の相談窓口として「香川県教育センター」があります。入学周知会にて別紙配布しております。長期休暇前などにはお子様にカードをお配りしています。学校に相談しづらい気がかりなこと一緒に考えて下さいます。ご活用下さい。

※Web上で「香川県教育センター教育相談窓口」と検索すると相談窓口一覧が出てきます。

[電話で話したいとき]

- | | |
|--|--|
| ○ 子ども電話相談 毎日 9:00~21:00 TEL: 087-813-3119 | ○ 子どものネットトラブル相談 月から金曜(祝日・年末年始除く) 9:00~17:00 TEL: 087-813-3850 |
| ○ 子育て電話相談 毎日 9:00~21:00 TEL: 087-813-2040 | |
| ○ 24時間いじめ電話相談 毎日 24時間 TEL: 087-813-1620 | |
| ○ 24時間子供 SOS トラブル 毎日 24時間 TEL: 0120-0-78310 | |

[メールで相談したいとき]

kesoudan@kagawa-edu.jp



11 保健室の利用について

保健室は、“こころ”と“からだ”の部屋です。

保健室は健康診断、健康相談、応急処置などを行うために設置されたものです。

① 応急処置

ケガやからだの具合の悪い場合に受診が必要かどうか判断したり、受診するまでの一時的な処置をしたりします。

いつから、どこが、どのようになったかなどははっきり言いましょう。

内服薬は学校ではあげられません。

② 健康相談

からだのこと、そのほかのことで相談したいこと、悩んでいること、調べたいことがあるときは、気軽に申し出てください。

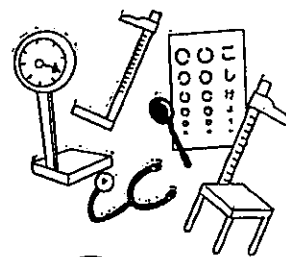
いつでも、保健室のとびらをあけて下さい。

保健室はこころのオアシスです。

③ 健康診断

4月～6月までの間に次の健康診断を行います。

- * 身体測定
- * 内科検診
- * 歯科検診
- * 耳鼻科検診
- * 眼科検診
- * 尿検査
- * 心電図検査
- * 間接撮影



●ケガの応急処置をします



正しく処置するために、ケガをしたときの状況をなるべく詳しく教えてください。

●体調の悪い人は一時的に休養することができます

原則として内服薬は出しません。



●カラダとココロの相談にのります

自分のからだや健康について知りたいとき



12 ラウンジ（食堂）の利用について

生徒の皆さんのため、食堂を開設しています。利用心得を厳守して利用してください。

利 用 心 得

◎ セルフサービスを必ず実行すること

- 販売物は食券販売です。
- 販売物は、各コーナーへきちんと整列して購入すること。
- 食べ終えた食器類は、所定の場所へ返却すること。
- 食器類は絶対に食堂外に持ち出さないこと。
- ラウンジ（食堂）の備品（机イスなど）は大切に使用すること。

* ラウンジ（食堂）メニュー価格一覧

| | | | |
|-----------------|------|----------|------|
| 日替わり定食 | 430円 | ご飯 | 100円 |
| 日替わり定食（テイクアウト） | 400円 | ご飯大盛り | 80円 |
| 日替わり丼ぶり | 400円 | おにぎり | 100円 |
| 日替わり丼ぶり（テイクアウト） | 370円 | みそ汁 | 80円 |
| カレー | 350円 | フライドポテト | 120円 |
| カツカレー | 450円 | ハッシュドポテト | 120円 |
| かけうどん | 190円 | から揚げ串 | 130円 |
| わかめうどん | 240円 | 揚げたこ焼き | 220円 |
| カレーうどん | 330円 | コロッケ | 100円 |

* 1～3限後の休み時間に食券を買って予約をしてください。

- ラウンジ（購買）では、パンを販売しています。

パン類 120円～190円（現金販売）

- ラウンジ（食堂）入口の自動販売機でもパンを販売しています。

※放課後に利用できます。

13 特待生規程

坂出第一高等学校

令和2年4月1日

1 趣旨

学業成績等又は運動部活動実績（以下、「実績」という。）が優秀であり、かつ人格が優れ、本校生徒の模範となり、本校の名声を高めることが見込まれる生徒を処遇し、支援する。

2 特待生規定

- (1) 特待生には、少なくとも入学金免除、就学支援金を除く学校納付金相当額の給付、奨学金給付のいずれかを適用する。
- (2) 特待生の区分及びその基準は、別紙「特待生運用基準」を原則とする。
- (3) 上記以外で、さらに特段の配慮を要する場合には、個別に審議し決定する。

3 特待生選考委員会

特待生選考委員会（以下、「委員会」という。）は、学年団長会の教職員をもって構成する。

4 特待生の採用と解除

- (1) 特待生候補者及びその区分は、新入学生については、強化指定部顧問による調整会を経た後に別に設ける入学者選抜委員会で、その他については委員会において、それぞれ選考し、それを基に校長が決定する。
- (2) 特待生については、毎年度その実績を審査するとともに、この規程の趣旨に反する生徒については、年度途中であっても、その処遇を変更する。特待生の解除またはその区分変更は、委員会で審査し、それを基に校長が決定する。
- (3) 特待生を解除または区分変更された生徒が、その後、この規程の趣旨に該当することが認められれば、委員会において審議し、校長の決定により特待生または元の区分に復することができる。

5 特待生の採用基準

(1) 学業成績等優秀者

- ① 普通科特別進学コースの入学者選抜に当たって、その選抜要項を満たす者
- ② 入学者選抜試験の成績が優秀な者
- ③ 在学中の学業成績等が特に優秀な者で、学級担任・学年団長等の推薦がある者

(2) 運動部活動実績優秀者

- ① 入学者選抜試験において、スポーツ特待生候補者に採用された者
- ② 在学中の部活動等において、その活動実績が特に優秀な者で、部活動顧問・学級担任・特別活動部長等の推薦のある者

6 奨学金の支給

奨学金は、各学期末に一括支給する。

7 その他

- (1) 入学時に特待生として採用された者は、入学保証書を提出し、入学後の学習や活動等について誓約しなければならない。
- (2) 運動部活動実績優秀者に係るスポーツ特待生候補者については、別に定める「強化指定部活動について」による。

[付 則] この規程は、令和2年度以降の入学生に対し、令和2年4月1日から適用する。

この規程は、令和3年度以降の入学生に対し、令和3年4月1日から適用する。

強化指定部活動について

坂出第一高等学校

令和2年4月1日

1. 強化指定部活動 少林寺拳法部（男子・女子）・ラグビーフットボール部（男子）
柔道部（男子・女子）・陸上競技部（男子・女子）
バスケットボール部（男子）・サッカー部（男子）
2. 募集人員・出願基準・出願手続・学力検査等については、「生徒募集要項」による。
自己推薦制をとり、学力検査では国語・数学・英語の3教科を課し、個人面接を実施する。
3. 強化指定部活動については、生徒の興味・関心、部活動の現状、指導者や活動場所の確保等を考慮して、上記6部活動とするが、新たな強化指定部活動については随時検討する。
4. 申し合わせ事項
 - (1) 各部ども、強化活動を通じて、3年間で団体・個人における県下ベスト8以上を目指す。
 - (2) 各部の特待生は、3年次の県高校総体や国体県予選などを目標に強化部活動に専念し、3年次の第2学期末まで各部の状況に応じて活動する。
 - (3) 各部の特待生において、病気・怪我等の一身上の都合で競技活動を続けることが困難な場合には、部顧問・監督等を補佐して部活動の活性化に努める。

以上

特待生運用基準

坂出第一高等学校
令和2年4月1日

特待生の区分

| | 入学金 | 就学支援金を除く学校納付金相当額 | 奨学金 |
|----|-------|------------------|----------|
| SS | ※半額免除 | 学校から給付 | 月額2万円を給付 |
| S | | 学校から給付 | 月額1万円を給付 |
| A | | 学校から給付 | なし |
| B | | 学校からの給付なし | なし |

※保護者等が香川県外在住の場合は、入学金を全額免除する。

学業成績等優秀者

【基本条件】国公立大学、難関私立大学等への進学を目指す者並びに進学する者

【各区分の基準】

| | | | |
|-------|---|----|-----------|
| 入学時 | 中学校3年次の国語・社会・数学・理科・英語5教科の評定平均値(小数第2位以下切捨て) | SS | 4.2以上 |
| | | S | 3.9～4.1 |
| | | A | 3.6～3.8 |
| | | B | 3.3～3.5 |
| 2年進級時 | 1年次1月下旬実施の校外模試(進研総合学力テスト)における国語・数学・英語3教科合計の全国偏差値 | SS | 60以上 |
| | | S | 55以上～60未満 |
| | | A | 50以上～55未満 |
| 3年進級時 | 2年次1月下旬実施の校外模試(進研総合学力記述模試)における3教科(文系は国語・地歴公民・英語、理系は数学・理科・英語、看護等については大学等の受験に必要な教科)合計の全国偏差値 | SS | 55以上 |
| | | S | 50以上～55未満 |
| | | A | 45以上～50未満 |
| 卒業時 | 国公立大学・難関私立大学(慶應義塾大学・上智大学・早稲田大学・関西大学・関西学院大学・同志社大学・立命館大学等)等に進学する者 | | |

※上記基準を原則とするが、特別な配慮を要する生徒については、入学時は入学者選抜委員会において、2年・3年進級時、卒業時は特待生選考委員会において特待生採用の是非や該当区分、進学奨学金の額について審査し、校長が決定する。

運動部活動実績優秀者

- 【基本条件】 1. 実績評価の対象となる競技の部活動に入部し活動すること
 2. 実績評価の対象となる競技の部活動がない場合、校外のクラブ等で活動し、その競技の高体連主催大会等に出場すること

【各区分の基準】

| | | |
|---------|---|---|
| 入学時 | SS | 中学校在学中に全国大会に出場するか都道府県選抜に選出された者または、それに準ずる実績を有する者 |
| | S | 中学校在学中に四国大会等のブロック大会に出場した者または、それに準ずる実績を有する者 |
| | A | 中学校在学中に都道府県大会でベスト4以上の成績を収めた者または、それに準ずる実績を有する者 |
| | B | 中学校在学中に都道府県大会でベスト8以上の成績を収めた者または、それに準ずる実績を有する者 |
| 2・3年進級時 | 入学時の基準を目安にして特待生選考委員会において審査し、それを基に校長が決定する。 | |

※上記基準を原則とするが、特別な配慮を要する生徒については、入学時は入学者選抜委員会において、2年・3年進級時、卒業時は特待生選考委員会において特待生採用の是非や該当区分、進学奨学金の額について審査し、校長が決定する。

【付 則】 令和2年9月1日改定